

OCHRONA ŚRODOWISKA JAKO WARUNEK ROZWOJU REJONU TARNOBRZESKIEGO



MAPA DROGOWA OCHRONY ŚRODOWISKA NATURALNEGO

dr inż. Ewa J. Lipińska
Podkarpacki Wojewódzki Inspektor Ochrony Środowiska

Praca finansowana ze środków na naukę w latach 2007-2010 jako projekt badawczy

OCHRONA ŚRODOWISKA JAKO WARUNEK ROZWOJU REJONU TARNOBRZESKIEGO

Interdyscyplinarny charakter ochrony i kształtowania środowiska obejmuje aspekty:

- 1. Techniczne i biologiczne.**
- 2. Gospodarcze, społeczne i ekonomiczne.**
- 3. Naukowe i polityczne.**

Machów – pozostałości infrastruktury

(1970-1992)



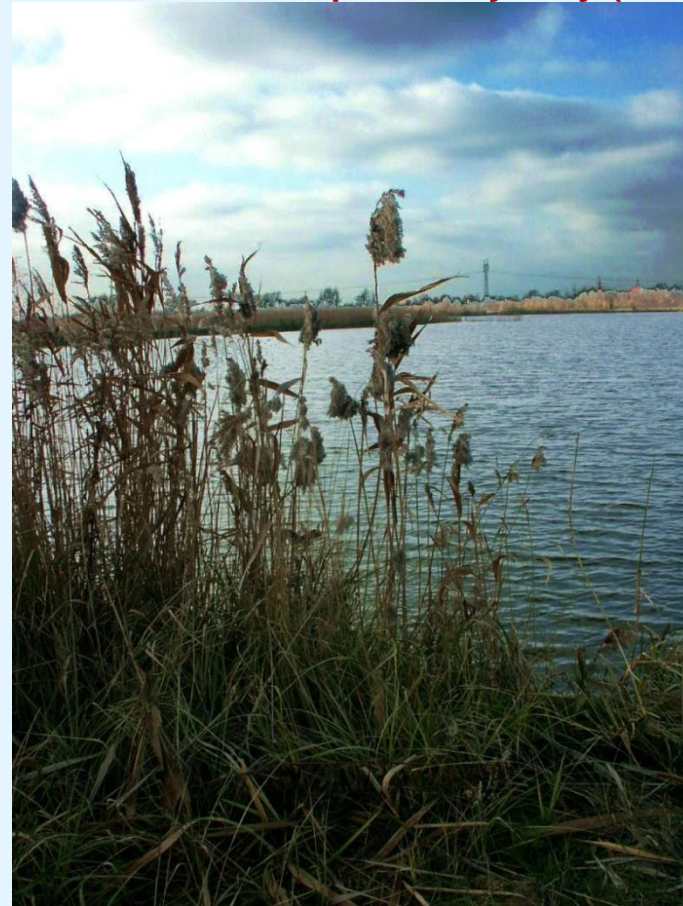
Celami ochrony środowiska są:

1. **Monitorowanie stanu środowiska - na obszarze całego kraju.**
2. **Wdrożenie systemu wczesnego ostrzegania przed zanieczyszczeniem.**
3. **Wdrożenie systemu ocen wartości zasobów przyrody i jakości środowiska.**

Powyższe oparte jest na zasadzie rachunku ekonomicznego.

Rachunek ekonomiczny wymaga tworzenia strategii i planów działań.

Machów - zbiornik po rekultywacji (2006)



OCHRONA ŚRODOWISKA JAKO WARUNEK ROZWOJU REJONU TARNOBRZESKIEGO

Strategia to sztuka obejmująca teorię i praktykę przygotowania i prowadzenia działań, jej poszczególnych kampanii i najważniejszych operacji.

Plan określa cele działalności i środki ich realizacji; plan nazywany jest często „programem” i w wymiarze czasowym może być długo-, średnio- i krótkookresowy.

Machów – pozostałości infrastruktury

(1970-1992)



Ewa J. Lipińska

MAPA DROGOWA OCHRONY ŚRODOWISKA NATURALNEGO

Dwupasmowa droga do centrum Tarnobrzega



Mapa drogowa ochrony środowiska budowana jest przez strategie i plany państw członkowskich Unii Europejskiej.

Strategie i plany oparte są na prawie unijnym i krajowym jej państw członkowskich.

Polityki gospodarcze tych państw uwzględniać mają wdrażanie technologii przyjaznych dla środowiska i dla nas - ludzi.

OCHRONA ŚRODOWISKA JAKO WARUNEK ROZWOJU REJONU TARNOBRZESKIEGO

Mapa drogowa ochrony środowiska, przez strategie i plany profesjonalnie przygotowane i wykorzystane, pozwala, m.in., przestrzegać prawo ochrony środowiska i nie przekraczać wyznaczonych standardów jego jakości

- jest miarą rozwoju i rynkowej absorpcji technologii środowiskowych.

Machów – tak było w latach 1970-1992



Mapa ochrony środowiska jest miejscem informacji o środowisku, uwarunkowaniach i kierunkach jego ochrony.

Konstruują ją następujące dokumenty:

1. Koncepcja polityki przestrzennego zagospodarowania kraju (regionów i gmin)
2. Programy ochrony środowiska.
3. Plany gospodarki odpadami.
4. Programy rozwoju regionalnego i gospodarczego.
5. Oceny oddziaływania na środowisko planowanych i realizowanych inwestycji.

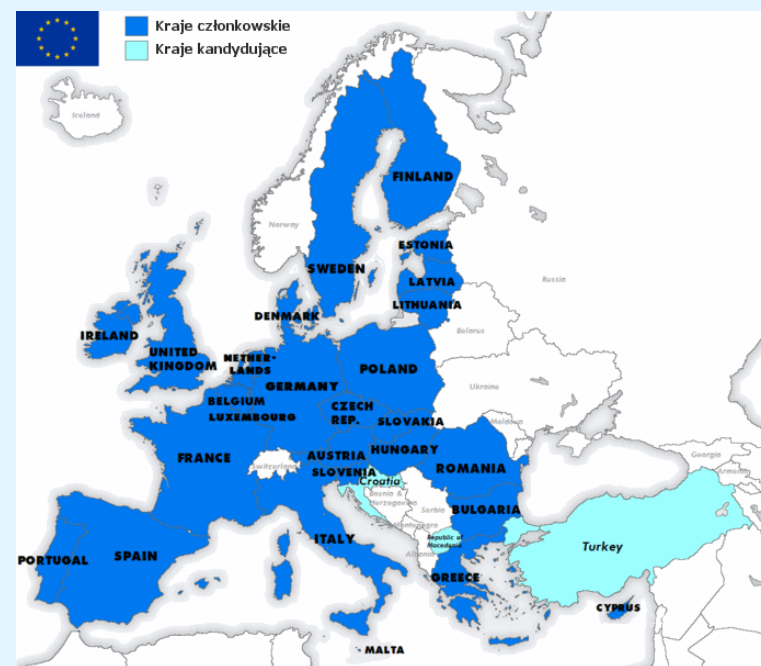
Machów- rekultywacja, nakładanie osadu ściekowego (1994-2005)



OCHRONA ŚRODOWISKA JAKO WARUNEK ROZWOJU REJONU TARNOBRZESKIEGO

Mapa drogowa ochrony środowiska
łączy siedem domen:

1. **Badania i wdrożenia.**
2. Weryfikacja i certyfikacja.
3. Instrumenty rynkowe.
4. Zamówienia publiczne.
5. Informacja.
6. Środki finansowe.
7. Globalne oddziaływanie.



www.radaeuropey.org.pl

Ewa J. Lipińska

MAPA DROGOWA OCHRONY ŚRODOWISKA NATURALNEGO

Machów- rekultywacja, nakładanie osadu ściekowego (1994-2005)



Badania i wdrożenia to:

- 1. Rezultat współpracy naukowców i przedsiębiorców.**
- 2. Wprowadzanie na rynek nowych produktów, usług i technologii.**

OCHRONA ŚRODOWISKA JAKO WARUNEK ROZWOJU REJONU TARNOBRZESKIEGO

**Badawczo-wdrożeniową domenę
podzielić można na wątki:**

- 1. Wykorzystanie zasobów geologicznych.**
- 2. Wykorzystanie zasobów wodnych.**
- 3. Wykorzystanie zasobów leśnych.**
- 4. Przeciwdziałanie awariom.**
- 5. Zapobieganie szkodom.**
- 6. Ochrona przyrody.**
- 7. Bezpieczeństwo ekologiczne.**

Machów- rekultywacja gleby (1994-2005)



**Badania i wdrożenia to warunek kreatywnej i innowacyjnej gospodarki
- gdy założy się, że:**

- 1. Kreatywność to rozwój nowych idei.**
- 2. Innowacja to przekładanie nowych idei na język praktyczny.**

Machów- rekultywacja łąkowa (1994-2005)



OCHRONA ŚRODOWISKA JAKO WARUNEK ROZWOJU REJONU TARNOBRZESKIEGO

Tymczasem statystyka krajowa wskazuje, że:

1. Jedynie 9 % przedsiębiorstw w Polsce inwestuje w działalność badawczo-rozwojową.
2. Co roku w Polsce zgłaszanych jest tylko 2,7 patentów na milion mieszkańców - średnia w UE wynosi aż 133,6 patentów.
3. Zachodni partnerzy intensywnie inwestują w badania i rozwój

Machów- rekultywacja łąkowa (1994-2005)



A w Polsce przyciąga się inwestorów najczęściej niskimi kosztami pracy.

Ewa J. Lipińska

MAPA DROGOWA OCHRONY ŚRODOWISKA NATURALNEGO

Kraje o najwyższym stopniu rozwoju gospodarczego przeznaczają na zagadnienia dotyczące ochrony środowiska 20-30 % całkowitych nakładów na badania podstawowe.

Warunki polskiej nauki

**- to 3,5 % nakładów na naukę,
co daje poniżej 15 mln \$ na rok.**

Być może, m.in., z tego powodu aż 1/5 polskich przedsiębiorców nie wie o możliwościach współpracy ze środowiskiem naukowym.

Machów- rekultywacja łąkowa (1994-2005)



OCHRONA ŚRODOWISKA JAKO WARUNEK ROZWOJU REJONU TARNOBRZESKIEGO

Prawie 45 % przedsiębiorców, którzy przyznają się do prób współpracy z naukowcami deklaruje, że źródłem wiedzy o możliwościach nawiązania takiej współpracy była inicjatywa środowisk naukowych.

Prawie 40 % przedsiębiorców nie wie, jak dotrzeć do ośrodków naukowych zainteresowanych komercjalizacją badań.

Współpraca z naukowcami często nie jest prowadzona z powodu braku wiedzy nt. potencjalnych korzyści badawczo-rozwojowych i gospodarczych.

Machów- rekultywacja leśna (1994-2005)



Ewa J. Lipińska

MAPA DROGOWA OCHRONY ŚRODOWISKA NATURALNEGO

Tymczasem 62 % naukowców deklaruje, że są autorami rozwiązania, które nadaje się do komercjalizacji.

Zdaniem 1/3 naukowców przedsiębiorcy przejawiają zbyt mało inicjatywy w poszukiwaniu pól współpracy badawczo-rozwojowej.

Machów- rekultywacja leśna (1994-2005)



OCHRONA ŚRODOWISKA JAKO WARUNEK ROZWOJU REJONU TARNOBRZESKIEGO

Spoleczeństwo



www.nbportal.pl

Czy ta współpraca jest potrzebna?
Sięgnijmy do definicji zawartej
w Rozporz. Nr 166/2006 PEiR
dot. rejestru zanieczyszczeń:

SPOŁECZEŃSTWO

oznacza

jedną lub więcej osób fizycznych
lub prawnych oraz, zgodnie
z krajowym prawem lub praktyką
krajową, ich stowarzyszenia,
organizacje lub grupy.

Ewa J. Lipińska

MAPA DROGOWA OCHRONY ŚRODOWISKA NATURALNEGO

Dąb wolsztyński



www.wolsztyn.pl

Wymowna jest również definicja Światowej Organizacji Zdrowia (www.who.int/en/):

ZDROWIE

to nie tylko całkowity brak choroby, czy kalectwa, ale także stan pełnego fizycznego, umysłowego i społecznego dobrostanu, w tym dobrego samopoczucia.

OCHRONA ŚRODOWISKA JAKO WARUNEK ROZWOJU REJONU TARNOBRZESKIEGO

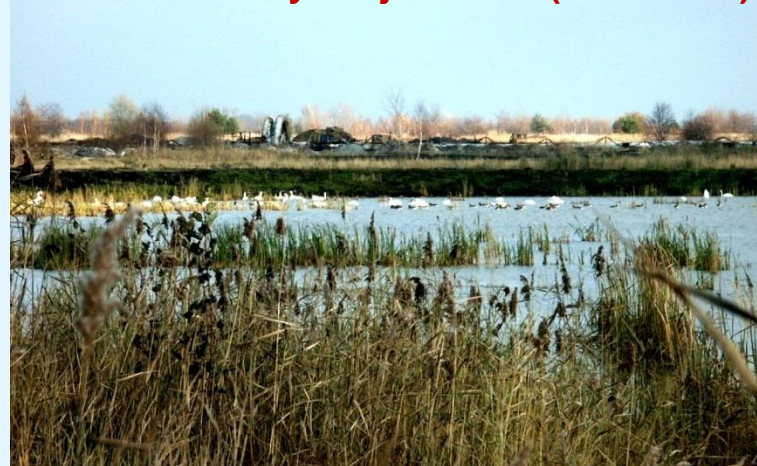
Z naukowego punktu widzenia jednym z celów ochrony środowiska jest:

1. Tworzenie podstaw do zrównoważonego rozwoju społeczno-gospodarczego.
2. Zapewnienie bezpieczeństwa ekologicznego kraju.

Ponieważ ochrona środowiska to obecnie interes, więc utrzymanie równowagi między koniecznymi nakładami i kosztami związanymi z prawidłową gospodarką w środowisku jest koniecznością. Godziwy a rozsądny zysk promuje również hasło VI Programu Działań Wspólnoty europejskiej na lata 2001-2010:

„Nasza Przyszłość, Nasz Wybór”.

Machów- rekultywacja wodna (1994-2005)



Inspekcja Ochrony Środowiska ma ściśle wyznaczoną rolę w osiągnięciu poprawy jakości środowiska i bezpieczeństwa ekologicznego.

Machów- rekultywacja nie zawsze z sukcesem (1994-2005)

Funkcja IOŚ sprowadza się do roli administracyjno-egzekucyjno-doradczej. Osiągnięte jest to przez:

- 1. Działania organizacyjne i inwestycyjne.**
- 2. Udział w tworzeniu regulacji prawnych z zakresu korzystania ze środowiska naturalnego.**
- 3. Reglamentowanie poziomu wykorzystania obszarów środowiska szczególnie chronionych.**



OCHRONA ŚRODOWISKA JAKO WARUNEK ROZWOJU REJONU TARNOBRZESKIEGO

Mapa drogowa ochrony środowiska
budowana jest, m.in., działaniami
Inspekcji Ochrony Środowiska,

Machów- zbiornik po rekultywacji (1994-2005)

- w następstwie:

1. Działań kontrolnych wobec podmiotów gospodarczych.
2. Monitoringu środowiska naturalnego.

Wynikiem funkcjonowania organu
IOŚ mają być mierzalne efekty
ekologiczne.



OCHRONA ŚRODOWISKA JAKO WARUNEK ROZWOJU REJONU TARNOBRZESKIEGO

**Machów- rekultywacja nie zawsze z sukcesem
(1994-2005)**

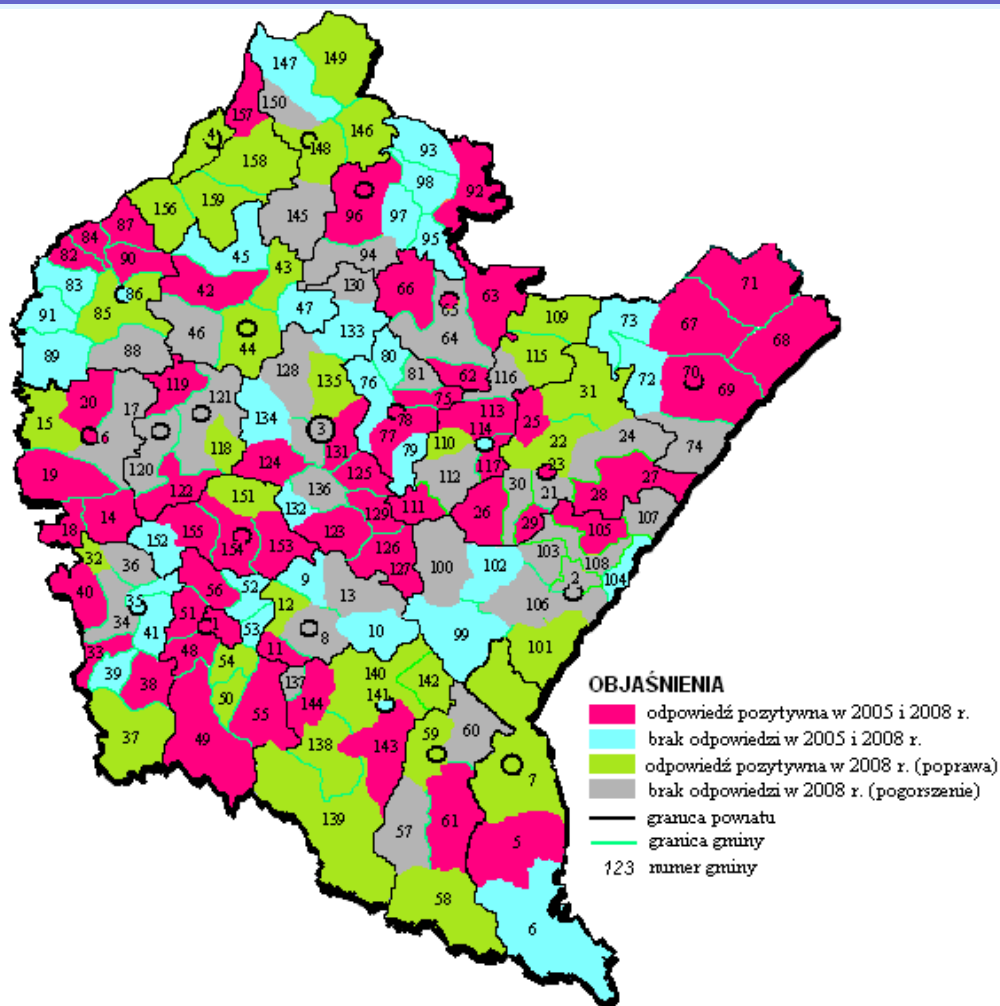
Informacje zestawiane w strategiach i planach sprawiają, że mapa drogowa ochrony środowiska określonego rejonu ma indywidualną strukturę.

Struktura ta, jak wcześniej wspomniano, zależy od kompetencji i fachowości opracowania strategii i planów.

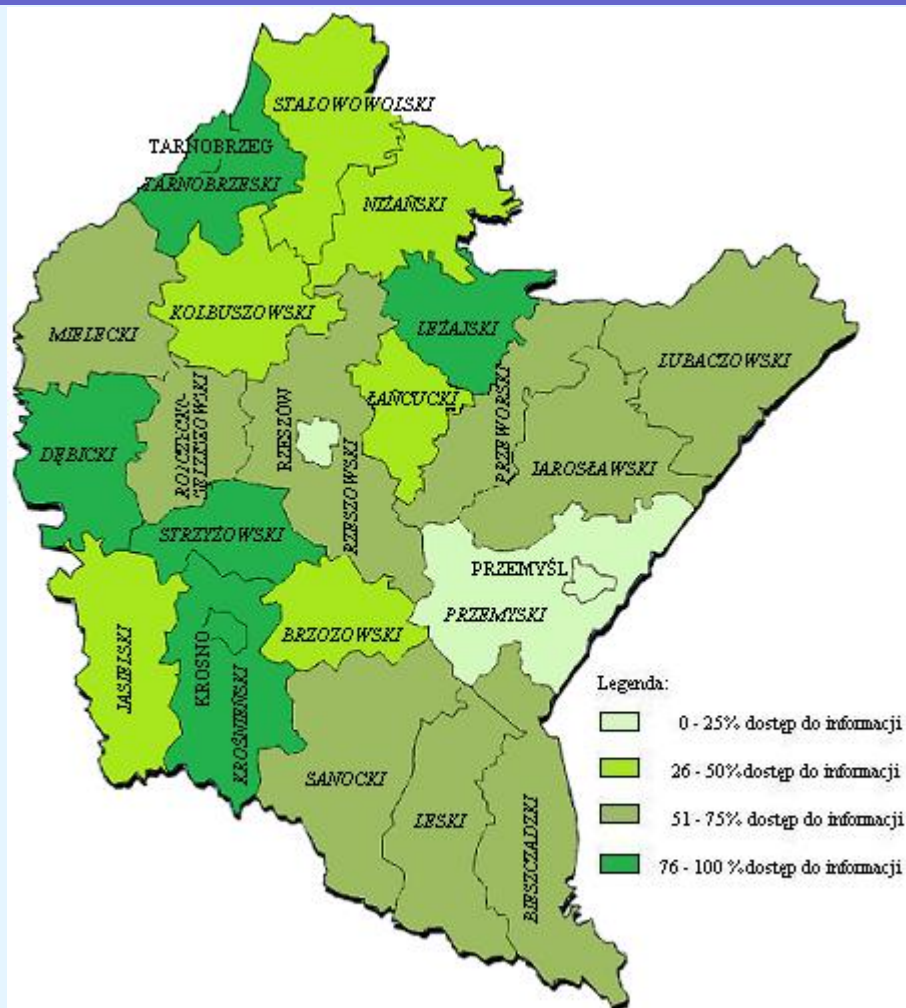
Realia ziemi podkarpackiej tworzenia mapy drogowej ochrony środowiska przedstawiono w poniższych fragmentach rozkładu na mapach – badania prowadzono wiosną 2008 r.



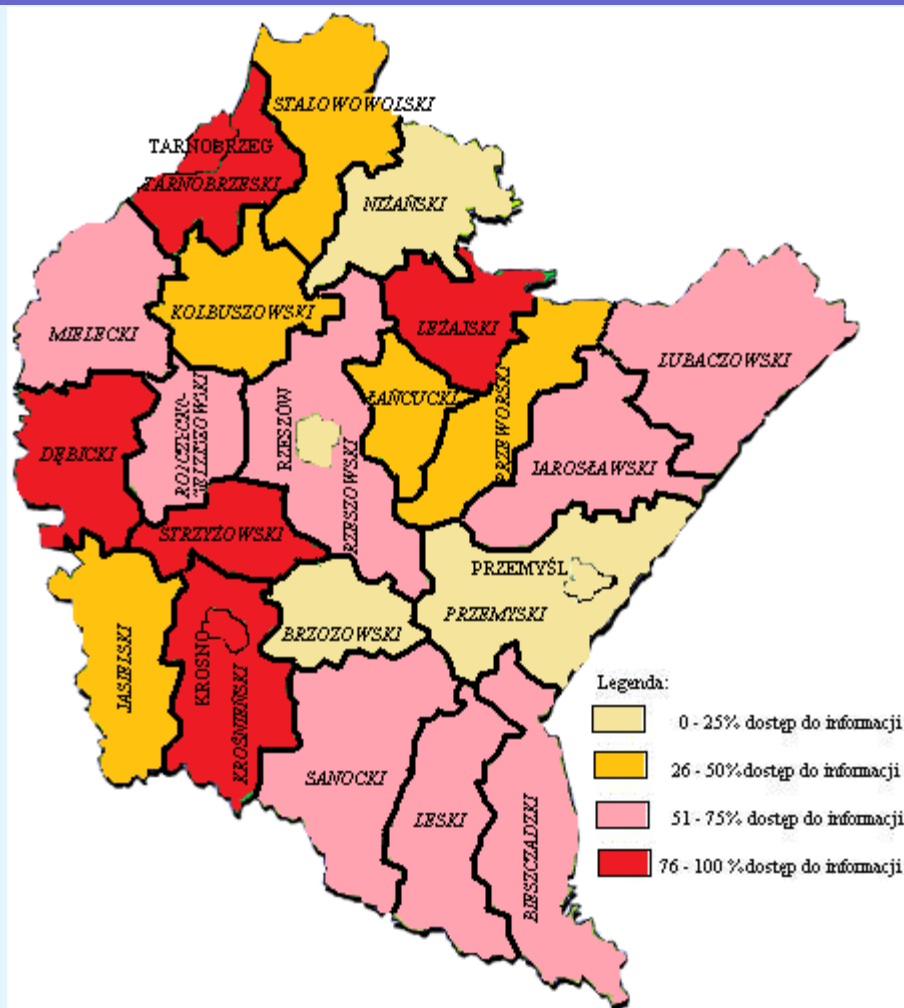
Mapa dostępu do informacji o środowisku wg gmin ziemi podkarpackiej, suma badań w 2005 r. i 2008 r.



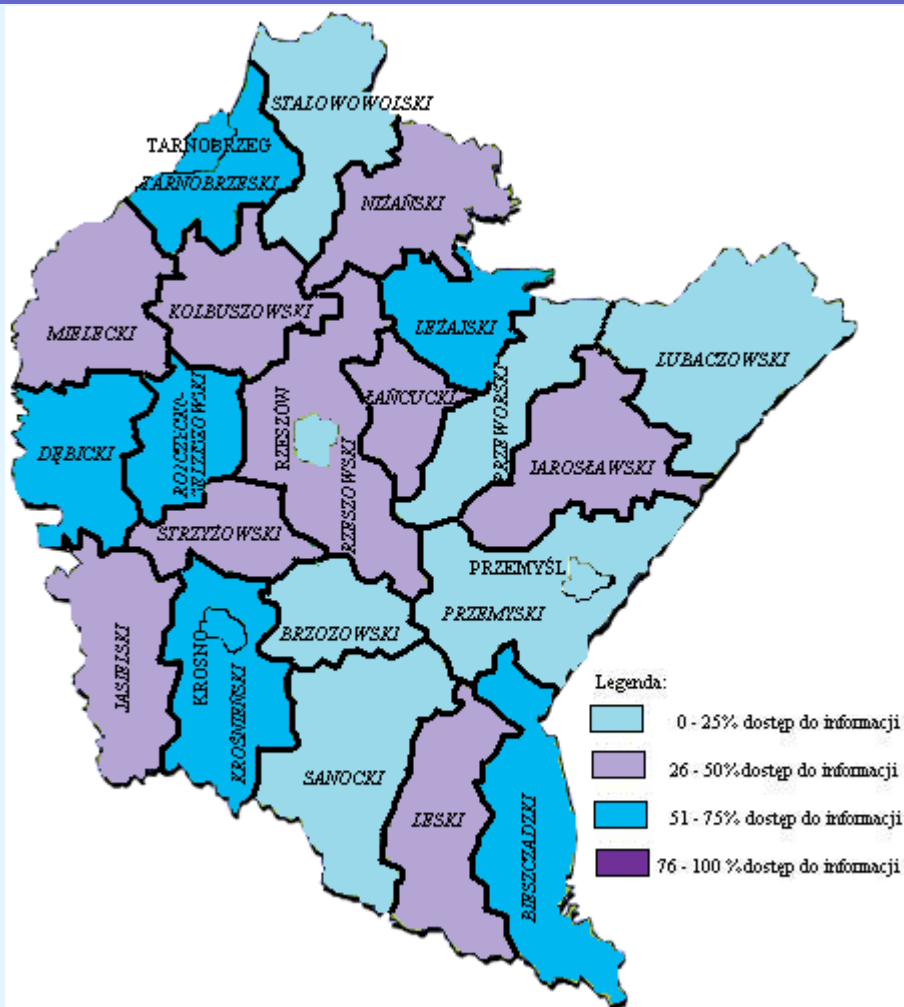
Mapa dostępu do informacji o środowisku, procentowy udział wg powiatów ziemi podkarpackiej, w 2008 r.



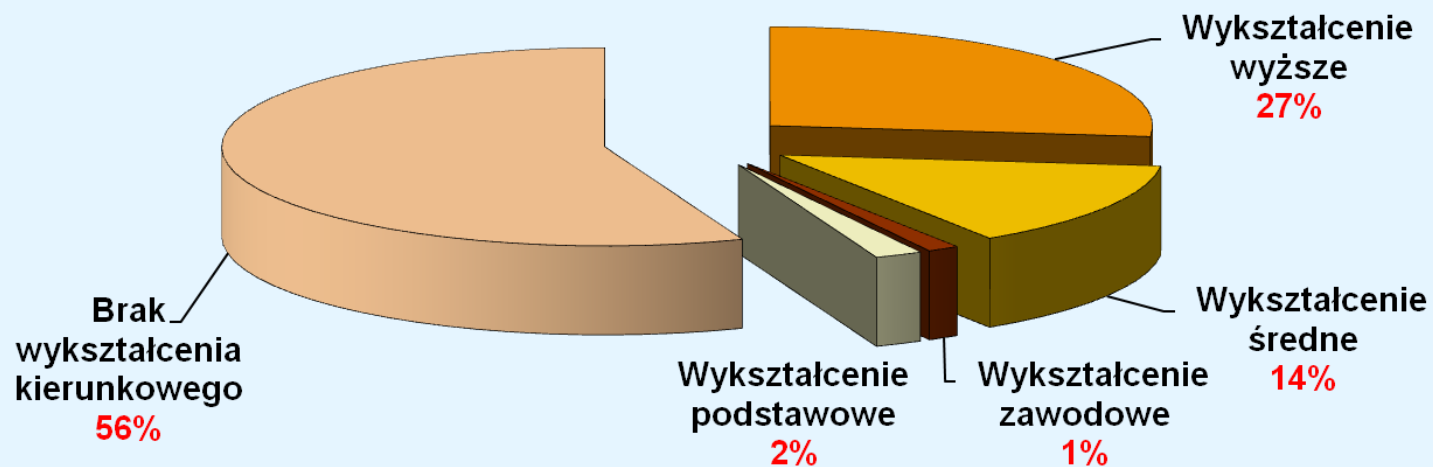
Mapa „Studium uwarunkowań i kierunków zagospodarowania przestrzennego gminy”, procentowy udział wg powiatów ziemi podkarpackiej, w 2008 r.



Mapa „Miejscowych planów zagospodarowania przestrzennego”, procentowy udział wg powiatów ziemi podkarpackiej, w 2008 r.



Wykształcenie kadr administracji gminnej delegowanej do realizacji zadań w dziedzinie „ochrony środowiska” w województwie podkarpackim, w 2008 r.



WNIOSKI

Ochrona środowiska i zrównoważony rozwój prowadzi do eskalacji konkurencyjności gospodarki - krajowej i UE.

Kreatywność i innowacje - to norma wzrostu gospodarczego.

Organizacje przedsiębiorców tworzą klimaty rozwijające lub wyjaławiające potencjał twórczy.

Interdyscyplinarny kierunek współdziałania w badaniach i wdrożeniach, dla uzyskania bezpieczeństwa ekologicznego – jest niezbędny.

Brak pomysłu na formę współdziałania nie może być barierą komunikacji środowisk naukowców, administracji państwowej i samorządowej oraz przedsiębiorców.

Wojewódzki Inspektorat Ochrony Środowiska w Rzeszowie popiera aktywizację i zaprasza do interdyscyplinarnej współpracy.

LITERATURA

- Lipińska E.J.: Rejestry uwalniania i transferu zanieczyszczeń na szczeblu gminnym. VIII Międzynarodowe Forum Gospodarki Odpadami, „Kompleksowe zarządzanie gospodarką odpadami”. Polskie Zrzeszenie Inżynierów i Techników Sanitarnych Oddział Wielkopolski. Poznań 2009.
- Lipińska E.J.: Środowisko naturalne w polityce gospodarczej Unii Europejskiej i możliwości współpracy Polski z krajami Europy wschodniej. Redakcja naukowa Józef Misala: Współpraca gospodarcza Polski ze wschodnimi krajami sąsiedzkimi oraz z Estonią, Łotwą i Mołdową. Dotychczasowy rozwój i perspektywy. Wydawnictwo Politechniki Radomskiej. Radom 2008.
- Lipińska E.J., Rykiel Z.: Nowe techniki w zarządzaniu środowiskowym. *Ekonomika i Organizacja Przedsiębiorstw*. Nr 6 (701) 2008.
- Lipińska E.J.: 1) Samorząd gminny i jego funkcja w zarządzaniu gospodarką odpadami w gminie. 2) Samorząd terytorialny i jego funkcja w zarządzaniu gospodarką odpadami w gminie. *Ekonomika i Organizacja Przedsiębiorstw*. Nr 6(689) 2007.

LITERATURA

Ministerstwo Nauki i Szkolnictwa Wyższego: Raport „Bariery współpracy przedsiębiorców i ośrodków naukowych. Warszawa 2006.

Rozporządzenie Nr 166/2006 Parlamentu Europejskiego i Rady z dnia 18 stycznia 2006 r. w sprawie ustanowienia Europejskiego Rejestru Uwalniania i Transferu Zanieczyszczeń i zmieniające dyrektywę Rady 91/689/EWG i 96/61/WE.

West M.: Rozwijanie kreatywności wewnątrz organizacji. Wydawnictwo Naukowe PWN. Warszawa 2000.

www.6pr.pl

www.nbportal.pl

www.radaeuropy.org.pl

www.wolsztyn.pl

A photograph of a wetland landscape. In the foreground, there is a body of water with some reeds. In the middle ground, there is a dense forest of trees with autumn foliage. In the background, there is a small building with a white dome. The sky is a clear, pale blue.

Ewa J. Lipińska

MAPA DROGOWA OCHRONY ŚRODOWISKA NATURALNEGO

Dziękuję za uwagę

Machów - zbiornik po rekultywacji (2006)